


岩沼市 職員採用試験 募集案内



岩沼市がめざす将来像

本市が、まちづくりの基本理念に則り、質的充実やストック重視などが求められる成熟社会において人が住みたい持続可能なまちとなるよう、実現すべき将来都市像を以下のように設定します。

があふれる“健幸”先進都市 いわぬま

「」は、次のような多様な想いと、この想いを市民一人ひとりがしっかりと見つめたうえで、地域やふるさとに対して何ができるか、自ら考え行動する姿勢を表しています。

あい・愛

家族や地域、
ふるさとへの愛
に満ちている

I(英語の私)と岩 沼の頭文字

個人(私)とまち
(岩沼)が融和して
いる


人

一人ひとりの市
民が主役になっ
ている

人と太陽

明るい未来を目
指して歩んでい
る

「健幸」は、まちづくりを支える市民一人ひとりが、健康で長生きし、幸せを追求・実感すること

したがって、この将来都市像は、恵まれた交通条件や自然環境、歴史や文化などといった本市が有する特性や地域資源を活かし、また発掘しながら、利便性が高く、安全・安心かつ快適で魅力ある環境を形成し、その中で健康で長生き、幸せを実感する市民が、自らのまちづくりに「」を持って積極的に取り組み、また、そのことで健幸となり、生涯にわたって健幸を実感し続け、まちはより市民が願う安全・安心・快適な質の高いまちとなっていく姿を表しています。

まちづくりの柱

「まちづくりの基本理念」を踏まえつつ、「岩沼市の将来都市像」を実現していくためのまちづくりの柱を次のように設定します。

安全・安心で快適な「まち」づくり

防災や情報発信に寄与する各種施設整備、市民や地域と連携した体制づくりなどにより災害に強く犯罪の少ない、市民が安全で安心して暮らすことができるまちづくりを進めます。

また、地域の自然や街並みとの調和、環境負荷の軽減やゴミ対策、コンパクトなまちづくりなどにも配慮しながら、計画的な土地利用に基づいた生活基盤施設の整備を進め、市民が快適に暮らすことができるまちづくりを進めます。

人が集まる「産業」づくり

民間活力による発展が期待される仙台空港や仙台東部道路、国道4号・6号が所在する交通利便性、歴史・文化などの有形無形の地域資源などを活かし、本市の発展を支えてきた農・商・工業を活性化するとともに、観光の振興を図ります。

また、働く場の確保のため、各産業を支える基盤整備や創業支援の充実などに努めるとともに、積極的な企業誘致に加え、国際物流拠点の整備、被災地域を中心とした6次産業化や地産地消の推進、新たな地域資源の開発・発掘や対外的なPRなども積極的に行い、仙台都市圏南部ゾーンの中心として、労働者や観光客など人が多く集まる産業づくりを進めます。

健康で長生き、地域で子育てできる

「環境」づくり

保健・福祉・医療環境の充実を図り、障がいの有無にかかわらず子どもから高齢者まで、誰もが健康で長生きできる環境づくりを進めます。

また、住民やボランティア、各種団体など市民同士のつながりも活用して、地域で子育てができる環境づくりを進めます。

生涯現役で心豊かな「人」づくり

子どもから高齢者に至るまでの様々な場面における学習、文化、スポーツ活動などの環境を整えるとともに、住民や各種団体など市民が主体となった諸活動支援を充実させることにより、誰もが生きがいを持って暮らせる環境づくりを進めます。

また、世代や立場を超えた市民の交流や、家庭、地域社会、学校での諸活動や学習を通じて、自然、歴史、文化を大切にし、人々の多様な価値観を認め合う心豊かな人を育てる環境づくりを進めます。

試験の流れ & 試験内容



試験種目	内容
教養試験 (択一式)	公務員として必要な一般的知識及び知能についての筆記試験
専門試験 ※「保健師」「保育士」「栄養士」	公務員として各職種に応じて必要な専門的知識についての筆記試験
論文試験	公務員として必要な表現力、判断力、思考力等についての記述試験
人物試験	公務員としての適格性について、人物面からの試験(個別面接)
適性検査	公務員に求められる資質についての一般性格診断検査
健康審査	健康診断書に基づく職務遂行に必要な健康度等についての審査

※ 主な試験種目について記載しています。変更になる場合がありますので、試験内容の詳細は各募集要項をご覧ください。

申し込み方法

直接取りに来る方

岩沼市役所総務部総務課人事職員係(5階南側)

午前8時30分から午後5時15分まで(土・日曜日及び祝日を除く)

郵送を希望する方

封筒の表に「〇〇試験募集要項請求」と朱書きし、あて先を明記した返信用封筒 角2(A4判が入る大きさ)に120円切手を貼付したものを必ず同封の上、総務課人事職員係まで請求してください。

送付先住所: 〒989-2480 宮城県岩沼市桜一丁目6番20号

岩沼市役所 総務部総務課 人事職員係

職員採用 Q&A

Q1 試験案内はいつ頃公表されますか？

A1 上級・中級試験は5月上旬頃、初級・社会人経験者試験は7月上旬頃に市のホームページや市広報に掲載予定です。
※ 試験区分や職種によって異なりますので、詳しくは市のホームページや募集要項をご覧ください。

Q2 出身地や居住地、性別、職歴は試験結果に影響しますか？

A2 結果に影響しません。

Q3 第1次試験の服装に決まりはありますか？

A3 服装の指定はありませんので、無理のない服装で構いません。

Q4 試験区分や職種はどのようなものがありますか？

A4 試験区分は上級（大学卒程度）、中級（短大卒程度）、初級（高校卒程度）、社会人経験者の4種類あり、職種についても行政、技術、保育士、栄養士、保健師、社会福祉等があります。ただし、職種によっては採用試験を実施しない年度もありますので、詳しくは市のホームページや募集要項などをご確認ください。

Q5 結婚や出産、子育てや介護等を支援する制度はありますか？

A5 産前・産後ともに8週間取得できる産前産後休暇や、男性職員の育児参加として5日の特別休暇もあります。また、育児休業や介護休暇等の長期で取得できる制度もあります。

Q6 研修制度はどのようになっていますか？

A6 業務を遂行する上で必要な知識や能力を養成するため、採用後すぐに新規採用職員研修を実施します。このほかにも、公務員としての能力を向上させるための各種研修を実施しています。

実施状況

令和4年度

試験の職種・区分		採用予定人数	申込者数	受験者数	一次試験合格者数	最終合格者数	最終倍率
大学卒程度	事務	5	63	56	29	6(2)	9.3
	技術	若干名	1	1	1	0(0)	—
短大卒程度	保育士	若干名	16	15	10	8(8)	1.9
高校卒程度	事務	若干名	12	8	4	2(2)	4
	技術	若干名	5	4	3	1(0)	4
社会人	事務	若干名	31	23	12	5(3)	4.6
	技術	若干名	4	3	3	3(0)	1
	社会福祉	若干名	1	1	1	0(0)	—

令和3年度

試験の職種・区分		採用予定人数	申込者数	受験者数	一次試験合格者数	最終合格者数	最終倍率
大学卒程度	事務	5	51	48	23	5(2)	9.3
	技術	若干名	10	8	8	2(0)	4
	保健師	若干名	8	8	7	1(1)	7
短大卒程度	保育士	若干名	13	13	5	3(3)	4.3
	栄養士	若干名	12	10	4	1(1)	10
高校卒程度	事務	若干名	16	12	8	1(1)	12
社会人	事務	若干名	28	25	7	1(0)	25
	電気／機械	若干名	1	1	1	0(0)	—
	社会福祉	若干名	5	5	1	1(0)	5
	栄養士	若干名	7	7	2	1(1)	7

令和2年度

試験の職種・区分		採用予定人数	申込者数	受験者数	一次試験合格者数	最終合格者数	最終倍率
大学卒程度	事務	5	40	36	20	4(1)	9
	技術	若干名	9	7	5	2(0)	3.5
	保健師	若干名	6	6	4	1(1)	6
短大卒程度	保育士	若干名	5	5	5	1(1)	5
高校卒程度	事務	若干名	33	28	13	2(1)	14
社会人	事務	若干名	94	85	19	6(3)	14.1
	電気／機械	若干名	2	2	2	1(0)	2

※最終合格者数には辞退者を含む、()はうち女性数

給与・福利厚生(待遇)等

給料

試験区分	初任給
大学卒業直後に採用された 上級職の場合	185,200円
短大卒業直後に採用された 中級職の場合	167,100円
高校卒業直後に採用された 初級職の場合	154,600円

※初任給は令和5年4月に採用された場合の金額です。
学歴や職務経験等により、初任給の調整を行います。

【モデルケース：事務職(上級職)】

大学卒業後、民間企業での職務経験が8年の場合
→月額219,200円程度

手当

期末・勤勉手当、通勤手当、住居手当、扶養
手当等がそれぞれ支給要件により支給されま
す。

勤務時間・休日

勤務時間

午前8時30分から午後5時15分

休日

土曜日、日曜日、祝日及び年末年始
(12月29日から1月3日まで)

※ 勤務時間と休日は、勤務場所により異なることがあります。

休暇

年次有給休暇

1月～12月まで20日です。
(採用年は15日(4月採用の場合))

その他の休暇

育児休業、介護休暇、特別休暇(夏期休暇、
産前・産後休暇、男性職員の育児参加、忌引、
結婚等)の制度があります。

福利厚生

共済組合

職員や、その扶養家族の病気、ケガ、出産等
に対して必要な給付を受けられます。
また、特定健診や人間ドックなどの保健事業、
保養施設の助成等の各種事業を行っています。

互助会

職員の福利厚生を増進と相互共済を図るた
め、会報の発行や給付事業、貸付事業、姉妹
都市・友好都市交流支援事業等の福利厚生
事業を行っています。

岩沼市職員の平均年齢は30代後半と、とても若い職場です。

みんなが活躍できる環境がここにあります。

先輩からのメッセージ

経験が自信につながっています——



総務部総務課 武田優生（平成30年度採用）

志望動機

両親が岩沼市出身ということもあり、岩沼市には幼い頃から縁がありました。東日本大震災時には、父親の実家に一ヶ月ほどいました。その際、周りの方々にとても優しく接してもらえたことが心に残っています。そのような経験もあり、岩沼市に貢献していきたいと思い受験をしました。

仕事のやりがい

1つ1つできることが増えていくことにやりがいを感じています。私は総務課で財政の仕事をしていますが、入庁時はわからないことばかりでした。しかし、日々の業務をこなしていく中で、先輩や上司のフォローもあり、できることが増えているという実感があり、自信につながっています。正しい知識を身に付けていくことに加えて、経験することでもわかることもあるので、失敗することにはありますが、それも自らの成長につながっていると感じています。

受験される方へ

岩沼市は先輩や上司がしっかりとフォローしてくれるので、とても働きやすい環境だと思います。勉強は大変だと思いますが、岩沼市に入りたいと思っている皆さんと一緒に働けるのを楽しみにしています。

地域住民の身近な立場で支援したい——



健康増進課 佐藤千華（平成30年度採用）

志望動機

私は地域に住む方々の生活に、身近な立場でじっくり関わりたいと考えて保健師を志望しました。岩沼市は新任保健師の教育体制（バディ制、こまめな振り返り、ケースレビュー等）が充実していて、日々安心して学び、仕事をすることができています。

仕事のやりがい

私は、健康増進課で保健師として働いています。仕事内容としては、乳幼児健診や各種検診の実施、業務分担以外にも保健師ごとに担当地区があり、支援が必要な方に対して個別の家庭訪問、健康講話などを行っています。保健師の活動では、地域に実際に出向きたくさんの方と関わること、また、支援している方の変化が見られることが魅力だと感じています。

受験される方へ

勉強は長く辛いかもしれませんが、自分がここで働きたい、という思いを忘れずにがんばってください。時には周りの方に相談することや、休憩することも大切だと思います。合格がゴールではなく、ぜひ入職してから自分が何をしたいのかを大切にしてください。一緒に岩沼市の職員として働けることを楽しみにしています！

先輩からのメッセージ

市民の方からの感謝の言葉がやりがい——



介護福祉課 庄司 優（平成30年度採用）

志望動機

岩沼市役所の職員として働きたいと思った理由は、自分が生まれ育った岩沼市に貢献したいと思ったからです。また、震災のとき、市役所の職員の方々が市民のことを考え働いている姿を見て、私も将来そのように役に立てる人になりたいと思うようになりました。

仕事のやりがい

私は介護福祉課に配属され、主に介護保険の申請から認定までの一連の業務を担当しています。私自身、最初は介護保険についての知識がほぼありませんでした。しかし、上司や先輩から丁寧に教えていただき、少しずつできることが増えてきました。まだまだ知識不足だと感じることは多々ありますが、電話や窓口業務のときに市民の方から感謝の言葉やお礼を言ってもらえたときは嬉しいです、さらに頑張ろうという気持ちになります。

受験される方へ

職場の上司、先輩からアドバイスやサポートをいただきながら仕事ができるため、とても働きやすい環境です。市役所はあらゆる分野の仕事があり、様々なことを学べるのも魅力の一つだと思います。これから一緒に働き、頑張っていきましょう!!

日々、技術が身に付いていると実感しています—



土木課 佐藤雄大（平成30年度採用）

志望動機

私が岩沼市を志望したきっかけは、技術職の公務員としてどこの自治体で働こうかと考えたときに、震災復興に先進的に取り組み、復興のトップランナーと称される岩沼市の職員の方と同じ職場で働くことができれば、自身がより成長することができるのではないかと考えたからです。現在はその思いが叶い、とても充実した毎日を送っています。

仕事のやりがい

私は、土木課建設係に所属しており、道路・橋梁等の改良・補修工事や委託工事等の積算・発注・監督を行っています。工事の監督は技術的知識が必要のため、日々、先輩方に教えていただきながら勉強をする毎日です。ですが、1つ学ぶ度に技術を身に付けている実感があるので、楽しく、やりがいを感じています。

受験される方へ

勉強など大変だとは思いますが、岩沼市のことを深く知り、強い気持ちを持って受験していただきたいと思います。皆さんと一緒に働ける日を楽しみにしています。

先輩からのメッセージ

子どもたちの学校生活をサポートしたい——



学校教育課 水野春菜（平成30年度採用）

志望動機

私は岩沼市で生まれ育ちました。岩沼市は自然豊かであり、市民同士の交流を図れる機会の多いとても魅力あふれる住みやすいまちです。市民であってもまだまだ知らないことがあるため、職員として様々な活動に携わりながら、岩沼市の新たな魅力を発見したいと思い、受験することを決めました。

仕事のやりがい

学校を訪れる機会が多く、先生方や子どもたちとあらゆる場面で関わりを持つことができます。

私は市内の小中学校に通っていたので懐かしく思うと同時に、お世話になった先生方と一緒に働けることを非常にうれしく思います。学校や先生方に恩返しをしたいという意味でも、子どもたちが安心して楽しく学校生活を送るために、微力ながらサポートをしたいです。周囲との連携を図りながら、様々な業務を経験することができ、日々、勉強の毎日とてもやりがいを感じています。

受験される方へ

受験生の皆さんは自分はどんな職員になりたいのか、イメージを膨らませながら自信を持って頑張ってください。私たちと一緒に岩沼市の魅力をどんどん発信していきましょう。

住民生活の安定に貢献したい——



都市計画課 横江祐人（平成30年度採用）

志望動機

役所が提供するサービスは、さまざまな形で人々の生活を支えています。それがとても魅力的で、公務員を目指しました。自力では生活することが出来なくなってしまった人々を多様な福祉によって支え、まち作りや災害時の緊急対応を通じ、生活を守ることも行います。岩沼市はまちづくりの評価基準に「幸せ指標」を用いるなど、真摯に市民に寄り添っている市です。誰かの生活を支えたいと思う自分にはぴったりの場所でした。

仕事のやりがい

現在私は都市計画課という部署に所属しています。都市計画や、公園の管理、土地の造成、施設の修繕や市営住宅の管理などを幅広く取り扱い、岩沼市の復興に尽力している課です。その中でも私は住宅に関する業務を行っています。人々の生活の安定に貢献が出来る仕事で、とてもやりがいがあります。相談に来られた方に「ありがとう」と言われたときが一番うれしい瞬間です。

受験される方へ

市役所は達成感が得られる場所です。今は勉強が大変かと思いますが、それを乗り越え、一緒に働ける日を心待ちにしています。体に気を付けてがんばってください。

先輩からのメッセージ

子どもと丁寧に接し見守る保育を目指していますー



東保育所 杉山みのり(平成30年度採用)

志望動機

私が岩沼市職員を目指した理由は、岩沼市の震災復興に携わりたいと思ったからです。復興に向けて様々な取り組みを行っている岩沼市に私も尽力したい、そして保育士という資格を活かして、岩沼市民である子どもたちや保護者の方々に支え、見守っていく役割を担っていきたいという思いから採用試験を受験しました。

仕事のやりがい

保育士として毎日、たくさん子どもたちと関わり、楽しく元気いっぱい過ごしています。その中で、子どもたちの成長を身近に感じ、その成長を保護者の方々と共有できるということがやりがいだと感じています。ちょっとした成長も見逃さないように、一人ひとりの子どもを見つめ丁寧に接する保育を目指しています。また、保護者の方々が安心してお子さんを預けていけるように、日中の子ども様子を伝えることも徹底して行っています。

受験される方へ

受験生の皆さん、今は不安なことや辛いことがあって大変だと思いますが、「岩沼市で働きたい!」という想いを強くもって頑張ってください。受験をする前に、まずは岩沼市に足を運んで復興の様子を目で見て、肌で感じる事が大切だと思います。一緒に働けることを楽しみにしております!

市役所庁舎



竹駒神社



金蛇水神社



千年希望の丘



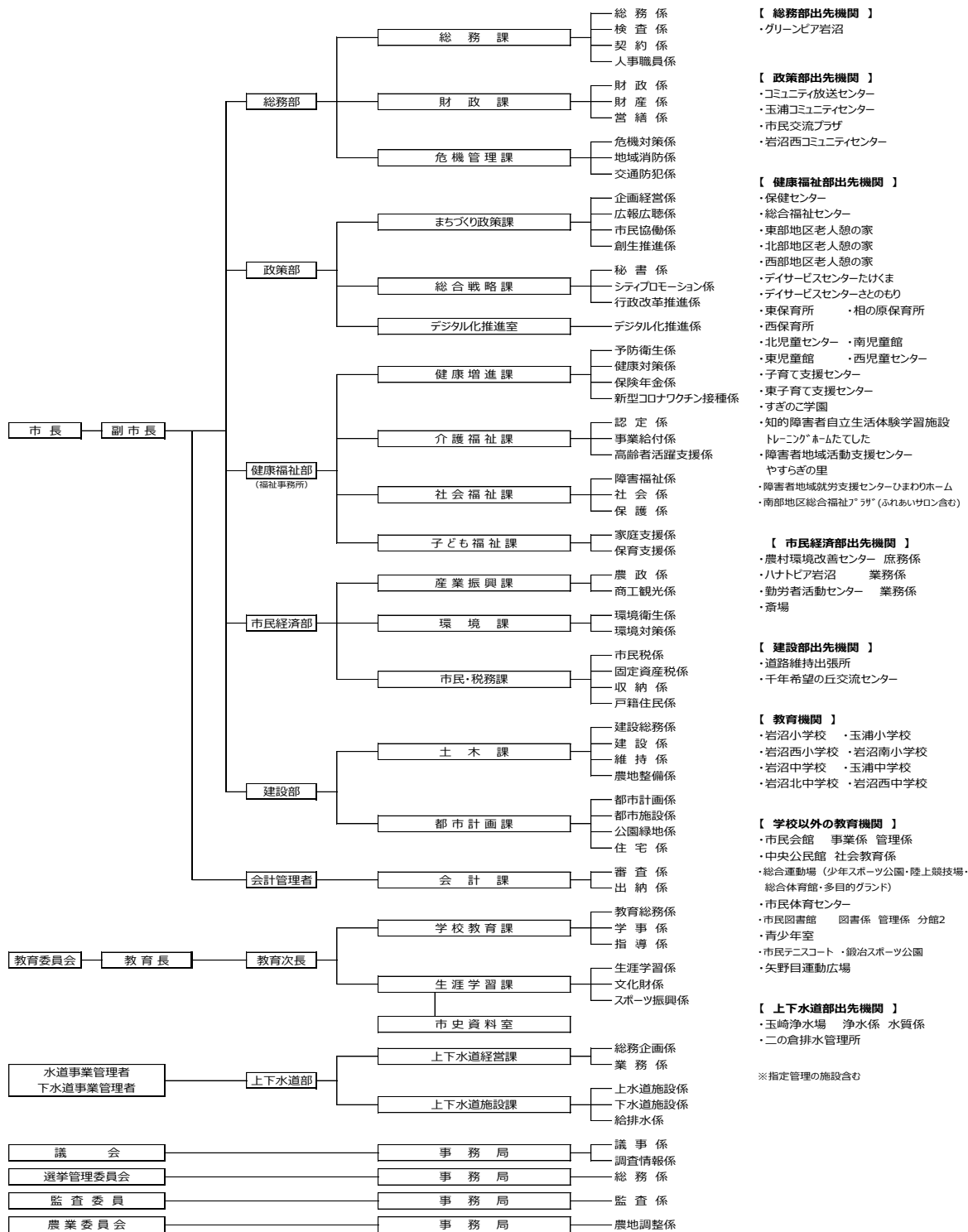
皆さんと会えるのを楽しみにしております!



岩沼市マスコットキャラクター
岩沼係長

岩沼市マスコットキャラクター

岩沼市行政機構図



問合せ先

岩沼市役所総務部総務課人事職員係 (5階南側)

〒989-2480 宮城県岩沼市桜一丁目6番20号

【TEL】0223-23-0185 【FAX】0223-24-0897