

岩沼市  
職員採用  
募集案内  
(上級/中級版)



岩沼市で、  
ともに働く



# 岩沼市について

## 人口



**43,387人**  
(R6.3.31時点)

## アクセス

**車**で仙台から約**30分**



国道4号と6号の合流点であり、岩沼I.Cから高速道路への乗り入れも可能です

**電車**で仙台から約**20分**



JR東北本線とJR常磐線の合流点で、朝・夕は10分間隔で運行しています

**飛行機**で大阪から約**90分**



東北の玄関口である仙台国際空港が立地しています

## 位置



宮城県の中央部、仙台市から南へ17.6kmに位置しています

# 神社



竹駒神社

金蛇水  
神社



日本三稲荷の1つである「竹駒神社」、金運円満や商売繁盛の神として信仰を集める「金蛇水神社」があり、国内外から多くの観光客が訪れています。

# ラーメン



岩沼市は「ラーメン激戦区」として知られ、市内には様々なジャンルのラーメン店が並びます。

「店主おすすめ一杯」を紹介した「いわぬまラーメンマップ」も人気です！

# 千年希望の丘



復興のシンボル「千年希望の丘」は、千年先まで子供達が笑顔で幸せに暮らせるようお願いを込め名付けられました。東日本大震災の津波により人が住めなくなった土地を活用し、6つの公園と園路が整備されています。

# 岩沼係長



岩沼市のマスコットキャラクターである「岩沼係長」。岩沼係長は地元の産業を支える働き者のサラリーマンで、地道にコツコツ活動しています！実は「宮城ご当地キャラぐらんぷり」で優勝するほどの人気者！！



# 岩沼市の目指す まちづくり

## 岩沼市が目指す将来像

### 「ひとが集い 輝くまち いわぬま」

質の高いまちづくりにより市民の健やかな暮らしを支え、企業誘致や、産業振興により、まちの活力維持と市民の雇用を確保するとともに、次代を担う人づくりと地域の文化を育むことにより、市民一人ひとりが輝き、笑顔があふれる魅力的な岩沼市となることを目指します。

## まちづくりの柱



利便性が  
高く魅力的な  
まちづくり

1

2

活力のある  
まちづくり

一人ひとりが  
住みよい  
まちづくり

3

4

笑顔あふれる  
まちづくり

## 行政改革 & 働き方改革

岩沼市では積極的に行政改革を進めています。  
ムダや漫然と行っていた慣習を無くし、効率的な行政運営・働きやすい職場づくりに努めています！

### 会議のルール化

会議等における生産性の向上を図るため、「会議の開催に関する基本的なルール」を設けました。会議の目的を明確化し、 unnecessary な会議を無くしています。



### 文書事務の電子化



令和5年度から、文書管理システムを用いた文書事務について、電子決裁へ完全移行しています。

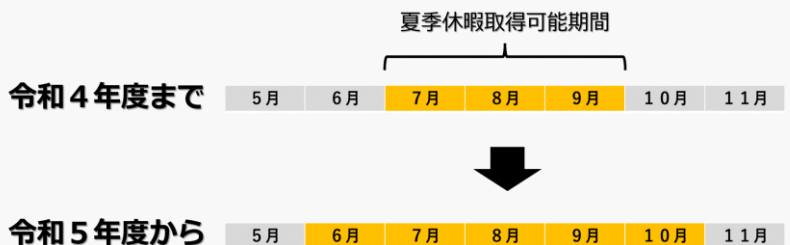
### ノー残業デー



毎週水曜日を「ノー残業デー」とし、定時退庁を促進しています。

### 夏季休暇の期間拡大

職員からの提案を受け、令和5年度から夏季休暇取得期間を前後1か月延長し、夏季休暇の取得がしやすくなりました。





## 先輩職員へインタビュー & メッセージ

3人の若手職員（事務、保育士、技術）に、岩沼市で働く理由や、普段の仕事について聞いてみました。インタビューの全編は、それぞれ下のQRコードから動画でご覧いただけます！

### 事務

市民・税務課  
河村さん  
(令和5年度採用)



### 保育士

東保育所  
越後さん  
(令和5年度採用)



### 技術

財政課  
杉崎さん  
(平成31年度採用)



分からないことがあれば、  
上司や先輩が優しく教えてくれます——



市民・税務課

河村さん（令和5年度採用）

## 志望動機は？

実際に市役所に足を運んでみて、職員同士の雰囲気が高く働きやすいような環境だなと思いました。岩沼市は交通のアクセスが良く、田園風景や有名な観光スポットがあり、都会の暮らしと田舎の暮らしの両方を感じることができるので、そういったところで働きたいと思い、岩沼市を志望しました。

## 仕事内容は？

市民・税務課に所属していて、その中の収納業務と徴収業務を担当しています。具体的には、期限内に納付できない事情がある方についての納税相談などを行っています。滞納を無くして完納へと導くことができた時は、とても達成感があります。



## 職場の雰囲気 & 皆さんへのメッセージ

入庁して2年目になりますが、岩沼市は若い職員が多く、分からないことがあれば上司や先輩が優しく丁寧に教えてくれるので、とても働きやすい環境だと思っています。分からないことを先輩から聞く時にも、「俺も1年目の時は分からなかったんだよな」と笑いながら流してくれて、気楽に質問がしやすい環境だと思います。

皆さんと一緒に働ける日を心待ちにしています。

広い園庭で、  
子供たちと一緒に汗をかいて遊んでいます——



東保育所

越後さん（令和5年度採用）

## 仕事内容は？

保育士として、今年度は4歳児の子供たちと毎日過ごしています。一緒に楽しく遊んだり、危険がないように見守ったりしています。また、子供たちだけではなく保護者にも寄り添えるように毎日勤めています。東保育所はとても園庭が広いので、鬼ごっこをして沢山走り回ったりして、子供たちと一緒に汗をかいて遊んでいます！

## 仕事をしていて嬉しかったことは？

昨年度まで受け持っていた子供たちのお母さん方から感謝の言葉をいただいたことです。子供たちから、大好きと言ってもらえるのもとても嬉しいのですが、保護者の方たちからも感謝の言葉をいただくと、より一層嬉しい気持ちが高まりました。

## 職場の雰囲気 & 皆さんへのメッセージ

職場はとても良い雰囲気です。1年目の時には分からないことを聞いた時に丁寧に教えていただきました。入ってくる後輩にも、私が教えてもらったように丁寧に教えたいと思います。

岩沼市はとても落ち着いた雰囲気かつ栄えているところもあり、本当に魅力的な街なので、その場所で一緒に働けたら嬉しいなと思っています。頑張ってください！





皆様の生活をより豊かにするという点で、  
復興のために力になれたと実感しております——



財政課

杉崎さん（平成31年度採用）

## 志望動機は？

被災にあった岩沼市の復興のために、私にも何かやれることがないかと思ひ、志望しました。最初は下水道のインフラ整備を行う部署に配属され、被災にあった下水道管などのインフラ整備に携わりました。皆様の生活をより豊かにするという点で、復興のために力になれたと実感しております。

## 岩沼市の魅力は？

岩沼市には仙台空港や国道、インターチェンジなどがあり、交通アクセスがかなり充実しているところが魅力だと感じています。

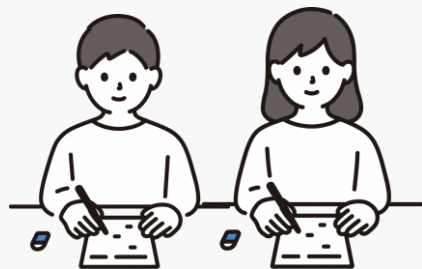
私は技術職なので、そういった交通の便の良さをアピールすることに直接的には関わりませんが、道路整備やインフラ整備というのは交通に関わる場所なので、しっかりやっていきたいなと思っております。



## 皆さんへのメッセージ

岩沼市では復興がおおよそ終わって、これからどんどん発展していきます。

そういった発展した岩沼市を一緒に作れることを待ち望んでいます。皆さん、頑張ってください！



## 試験の流れ & 試験内容



試験種目	内容
教養試験 (択一式)	公務員として必要な一般的知識及び知能についての筆記試験
専門試験 (択一式) ※「保育士」のみ実施	公務員として各職種に応じて必要な専門的知識についての筆記試験
論文試験	公務員として必要な表現力、判断力、思考力等についての記述試験
人物試験	公務員としての適格性について、人物面からの試験 (個別面接)
適性検査	公務員に求められる資質についての一般性格診断検査
健康審査	健康診断書に基づく職務遂行に必要な健康度等についての審査

※主な試験種目について記載しています。試験内容の詳細は各募集要項をご覧ください。

## 申込みについて

※受付期間については、  
必ず募集要項をご確認ください

### 申込書の配布

岩沼市役所総務部総務課人事職員係 (5階南側) にて配布します。  
郵送での配布も受け付けていますので、詳細は募集要項をご確認ください。



### 申込方法

みやぎ電子申請サービス、または郵送による申し込みを受け付けています。  
みやぎ電子申請サービスの操作方法や、郵送の宛先など、  
詳細については募集要項をご確認ください。



# 給与・福利厚生（待遇）など

## 給与

試験区分	初任給
大学卒業直後に採用された上級職の場合	196,200円
短大卒業直後に採用された中級職の場合	179,100円

※初任給は令和6年4月に採用された場合の金額です。学歴や職務経験等により、初任給の調整を行います。

### 【モデルケース：事務職（上級職）】

大学卒業後、民間企業での職務経験が8年の場合

→月額224,500円程度



## 休暇

### 年次有給休暇

1月～12月まで20日です。  
(採用年は15日(4月採用の場合))

### その他の休暇

育児休業、介護休暇、特別休暇(夏期休暇、産前・産後休暇、男性職員の育児参加、忌引、結婚等)の制度があります。

## 福利厚生



### 共済組合

職員や、その扶養家族の病気、ケガ、出産等に対して必要な給付を受けられます。

また、特定検診や人間ドックなどの保健事業、保養施設の助成等の各種事業を行っています。

### 互助会

職員の福利厚生の増進と相互共済を図るため、会報の発行や給付事業、貸付事業、姉妹都市・友好都市交流支援事業等の福利厚生事業を行っています。

## 手当

期末・勤勉手当、通勤手当、住居手当、扶養手当等がそれぞれ支給要件により支給されます。

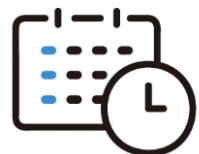
## 休暇

### 勤務時間

午前8時30分から午後5時15分

### 休日

土曜日、日曜日、祝日及び年末年始(12月29日から1月3日まで)  
※勤務時間と休日は、勤務場所により異なることがあります。



# 実施状況

## 令和5年度

試験の職種・区分		採用予定人数	申込者数	受験者数	一次試験合格者数	最終合格者数	最終倍率
大学卒程度	事務	8名程度	66	56	30	9(4)	6.2
	技術	若干名	6	5	5	1(0)	5
	保健師	若干名	7	4	4	1(1)	4
短大卒程度	保育士	若干名	12	12	7	2(1)	6
高校卒程度	事務	2名程度	8	6	5	3(1)	2
	技術	2名程度	4	4	3	1(0)	4
社会人	事務	2名程度	19	13	7	3(1)	4.3
	技術	2名程度	5	5	5	3(0)	1.7

## 令和4年度

試験の職種・区分		採用予定人数	申込者数	受験者数	一次試験合格者数	最終合格者数	最終倍率
大学卒程度	事務	5	63	56	29	6(2)	9.3
	技術	若干名	1	1	1	0(0)	—
短大卒程度	保育士	若干名	16	15	10	8(8)	1.9
高校卒程度	事務	若干名	12	8	4	2(2)	4
	技術	若干名	5	4	3	1(0)	4
社会人	事務	若干名	31	23	12	5(3)	4.6
	技術	若干名	4	3	3	3(0)	1
	社会福祉	若干名	1	1	1	0(0)	—

## 令和3年度

試験の職種・区分		採用予定人数	申込者数	受験者数	一次試験合格者数	最終合格者数	最終倍率
大学卒程度	事務	5	51	48	23	5(2)	9.6
	技術	若干名	10	8	8	2(0)	4
	保健師	若干名	8	8	7	1(1)	7
短大卒程度	保育士	若干名	13	13	5	3(3)	4.3
	栄養士	若干名	12	10	4	1(1)	10
高校卒程度	事務	若干名	16	12	8	1(1)	12
社会人	事務	若干名	28	25	7	1(0)	25
	電気/機械	若干名	1	1	1	0(0)	—
	社会福祉	若干名	5	5	1	1(0)	5
	栄養士	若干名	7	7	2	1(1)	7

※最終合格者数には辞退者を含む、( ) はうち女性数

# Q&A

**Q1** 試験案内はいつ頃公表されますか？

**A1** 上級・中級試験は5月1日頃、  
初級・社会人経験者試験は7月1日頃に  
市のHPや市広報に掲載予定です。  
※試験区分や職種によって異なります  
ので、詳しくは市のHPや募集要項をご  
覧ください。

**Q2** 出身地や居住地、性別、職歴は試験結果  
に影響しますか？



**A2** 結果に影響しません。

**Q3** 試験区分や職種はどのようなものがありますか？

**A3** 令和6年度について、  
試験区分は上級（大学卒程度）、中  
級（短大卒程度）、初級（高校卒程  
度）、社会人経験者の4種類あり、  
職種についても行政、技術、保育士  
等を予定しています。  
詳しくは市のHPや募集要項などをご  
確認ください。



**Q4** 第1次試験の服装に決まりはありますか？

**A4** 服装の指定はありませんので、無理のない服装で構いません。

**Q5** 結婚や出産、子育てや介護等を支援する制度はありますか？



**A5** 産前・産後ともに8週間取得できる産前産後休暇や、男性職員の育児参加として5日の特別休暇もあります。また、育児休暇や介護休暇等の長期で取得できる制度もあります。

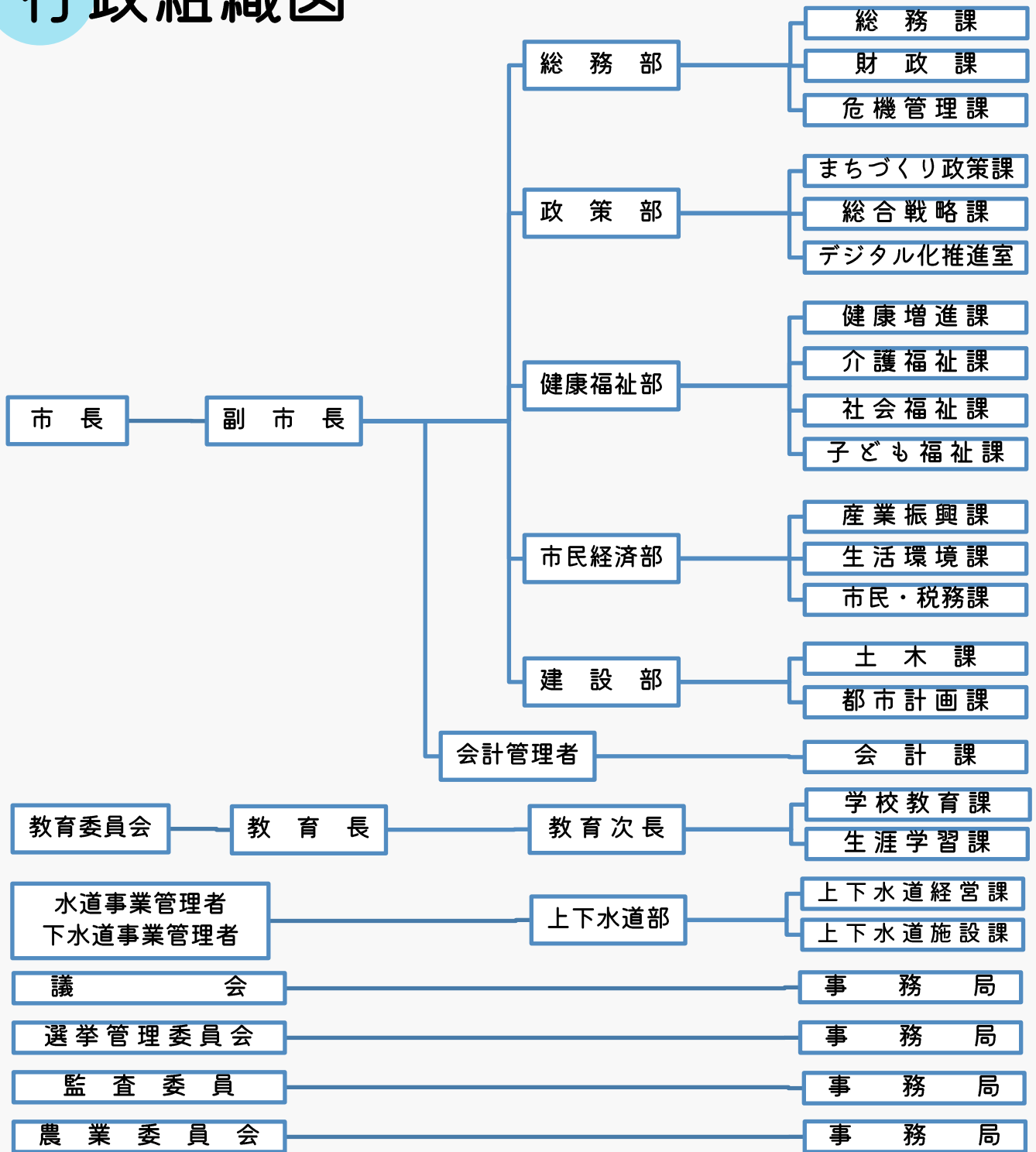


**Q6** 研修制度はどのようになっていますか？

**A6** 業務を遂行する上で必要な知識や能力を養成するため、採用後すぐに新規採用職員研修を実施します。このほかにも、公務員としての能力を向上させるための各種研修を実施しています。



# 行政組織図



## 問合せ

岩沼市役所総務部総務課人事職員係（5階南側）

〒989-2480 宮城県岩沼市桜一丁目6番20号

【TEL】 0223-23-0185

【FAX】 0223-24-0897

